

小学校低学年の部

受賞者一覧

	題 名	名 前	学 校	学 年
最優秀賞 (1作品)	わたしの イネか ずかん	東郷 りのか	横浜市立倉田小学校	1年
優秀賞 (2作品)	カイコの成長とふしぎ	島谷 幸奈	横浜国立大学教育学部 附属横浜小学校	2年
	どこまでのびる?ばくのアサガオ2	茂泉 雄大	横浜市立公田小学校	2年
神奈川 新聞社賞 (1作品)	松ぼっくりの開閉スイッチを探せ!	宮本 郁人	平塚市立真土小学校	3年
努力賞 (3作品)	カイコスター しろいまゆのぼうけん	渡邊 茉白	カリタス小学校	1年
	ありの会話~ありたちは、どうやって 会話しているの?~	佐藤 賢心	横浜市立新鶴見小学校	3年
	ダンゴムシけんきゅうじょ 私が調べ た33のこと	宮本 晴未	横浜市立箕輪小学校	3年



「カブトムシって大きくなるの?」
相模原市立相原小学校 2年
小谷 楓翔

作品を読んで

－小学校低学年の部－

横浜市立豊岡小学校 教諭 隈部 万伊子

今回の低学年の部も、素晴らしい作品がたくさん集まりました。木原博士は研究のかたわら、日常生活の中でふと見つけた疑問を解き明かすことを楽しみにしていたそうですが、今回集まった作品も道端でよく見られる植物や、公園などですぐに捕まえられる虫など、身近にふれあえる生き物を題材にしている作品がとくに多かったと感じました。生活の中や生き物を飼ったり育てたりする中で、ふと気になった小さな疑問をきっかけにしている作品も多くありました。そして、生き物によりそって飼育・栽培環境やえさ・肥料などを見直したり、実験や観察をした感想に「おもしろい」「すごい」「ふしぎ」「だいにしたい」などといった言葉を使ったりして、生き物に対する愛情が感じられました。

課題を挙げるならば、観察や実験の記録が丁寧に行われている一方、考察があまり書かれていないものがありました。「結果(わかったこと)」「考察(考えたこと)」「感想(うれしかったことや、大変だったこと)」を分けてみるのもよいかもしれません。

今年の作品の中で、今年の最優秀賞に輝いたのは「わたしの イネか ずかん」です。道で見られるたくさんのイネ科の植物を集め、絵とともに特徴をまとめた図鑑です。色や形などが細かく観察されていて素晴らしい図鑑でした。とくに評価されたのは、その植物が生えている場所を記録し、マップにまとめ、考察していた点です。この図鑑を読めば、普段よく目にする道端の草たちに対しても、探求し続ける姿勢をもてば、たくさんの発見や自然の面白さを感じることができることに気づくでしょう。

このように、この科学賞には身近に出会える生き物を扱った作品が多く集まっています。特別な場所に探しに行かなくても、すぐに出会える生き物はたくさんいます。これからも、生き物や自然現象に興味をもち、疑問をもって探求していこうとする子どもたちを応援しています。



わたしの イネか ずかん

横浜市立倉田小学校 1年 東郷 りのか



イネかをしらへた きょうし

わたしはいきものけさきです。おとうさん
おかあさんもいきものけさきです。
うちんにはいるまえから、
ちかくのきとくきととりはだいたい
おぼえました。
4が7にひきました。フウがくろは
いてるくきもきもあつたけど、
しらなくきもありました。
えきからいえまでのみちで、
おとうさんとおかあさんと
くきばなをのなまのクイズを
しました。エノキからカラダの、
はえはあはおとうさんは

わがらなるけさきと、わたしはわかりました。
おたしがりかたないくさあ、
休のなかほどとあいてくさあ。
それで、いねかをしらへて、
おとうさんとおかあさんにかちたい
しおりました。

イネカはどんな草？

はなはめたない。はなはは、

ほろな がくたてにすじがある

チコグサがへうオハにはイネかと、

にているけどはなはのかたちが

ちがう。

か、サツリグサか、もにているけど

はなはのか、だいたいはよリモ、

たかくなる。うといくさか

さんかくになる。

しらべかた

① はじめてのイネはしんしめはけん！
いっていつた。しんしめをみつけると
とてもうれしい。

② くさをかみには、イネ、パンダブックで、
なまえをしるす。

③ か、あさんにスキャンしてもらって、
コピーした。

④ けんびきょうでほかの花をかいた。

⑤ しゅういかはうかなと、のりぶんの、
ほかは、すかみとおなじにいた

⑥ いったひがみられるじきをかいた

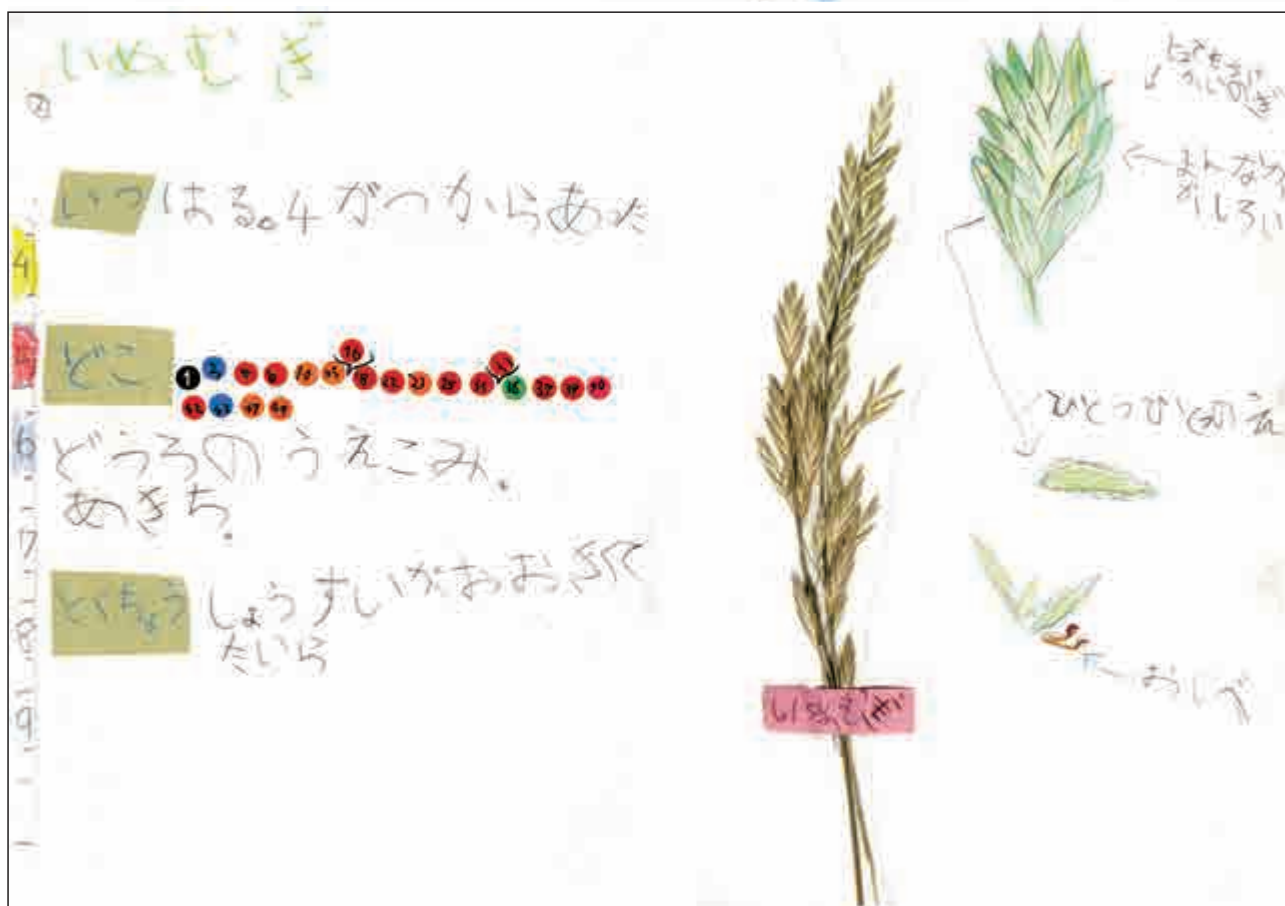
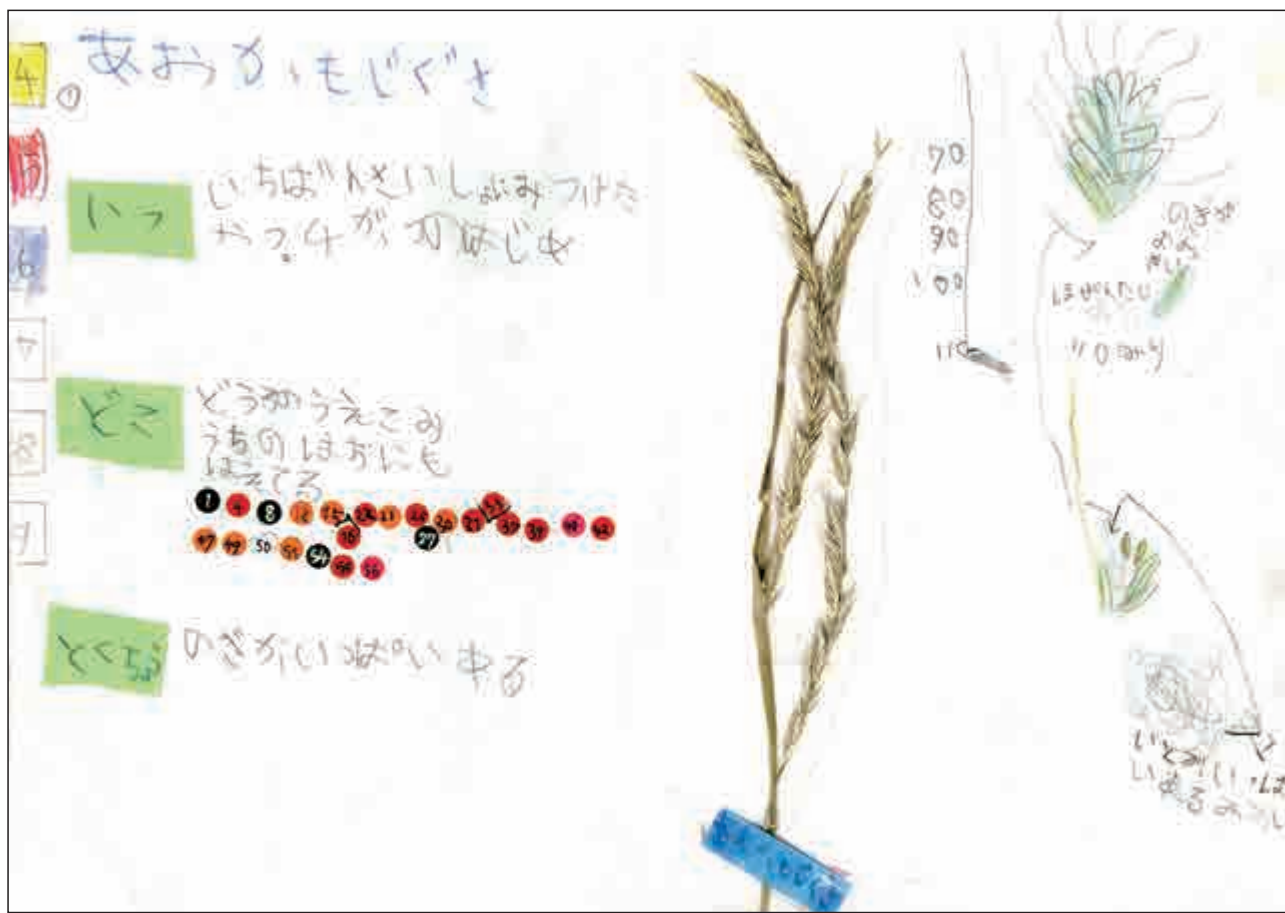
⑦ みつけたばしに、はかんごうを
ふってちぎりにシールをはった
かんきょうでいろいろした

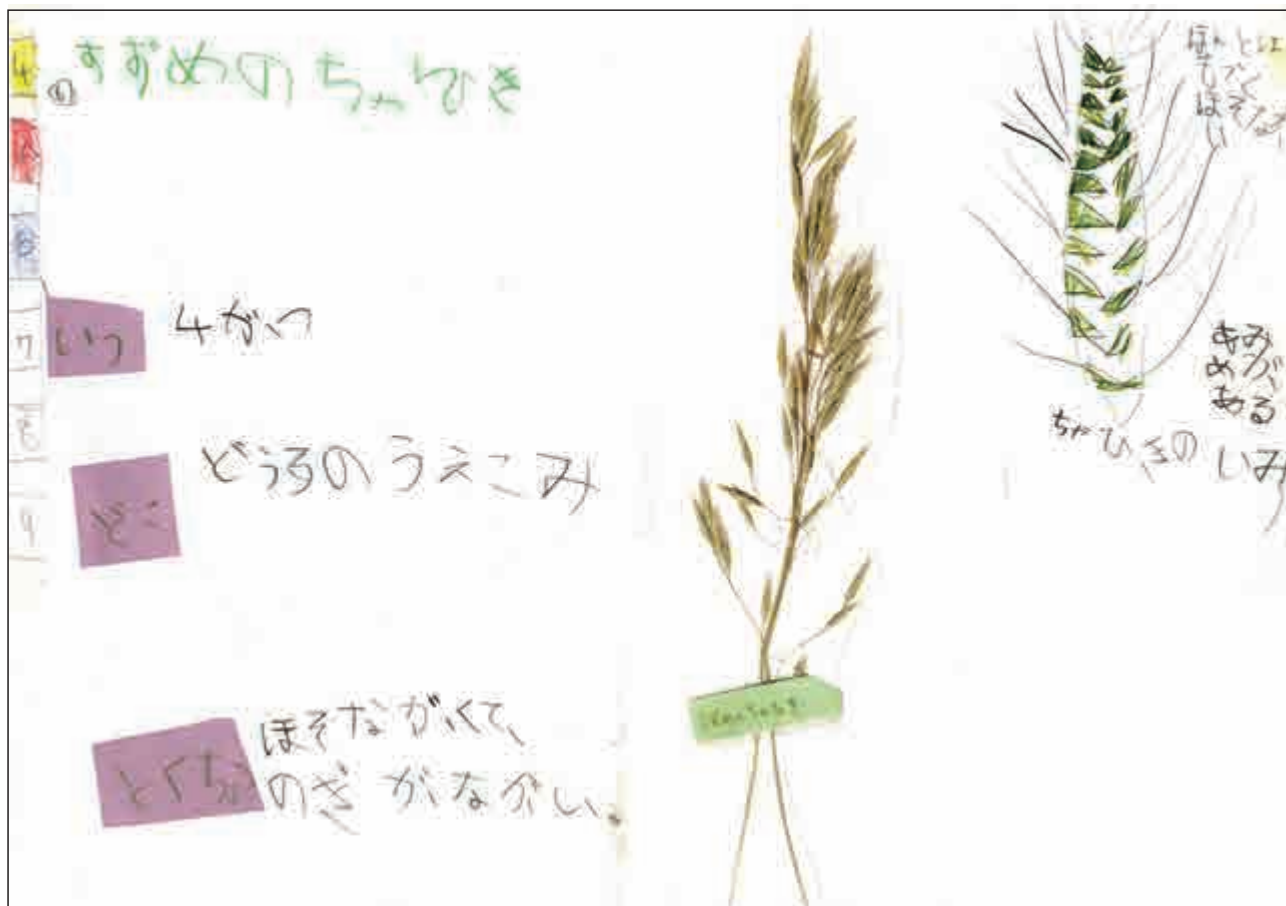
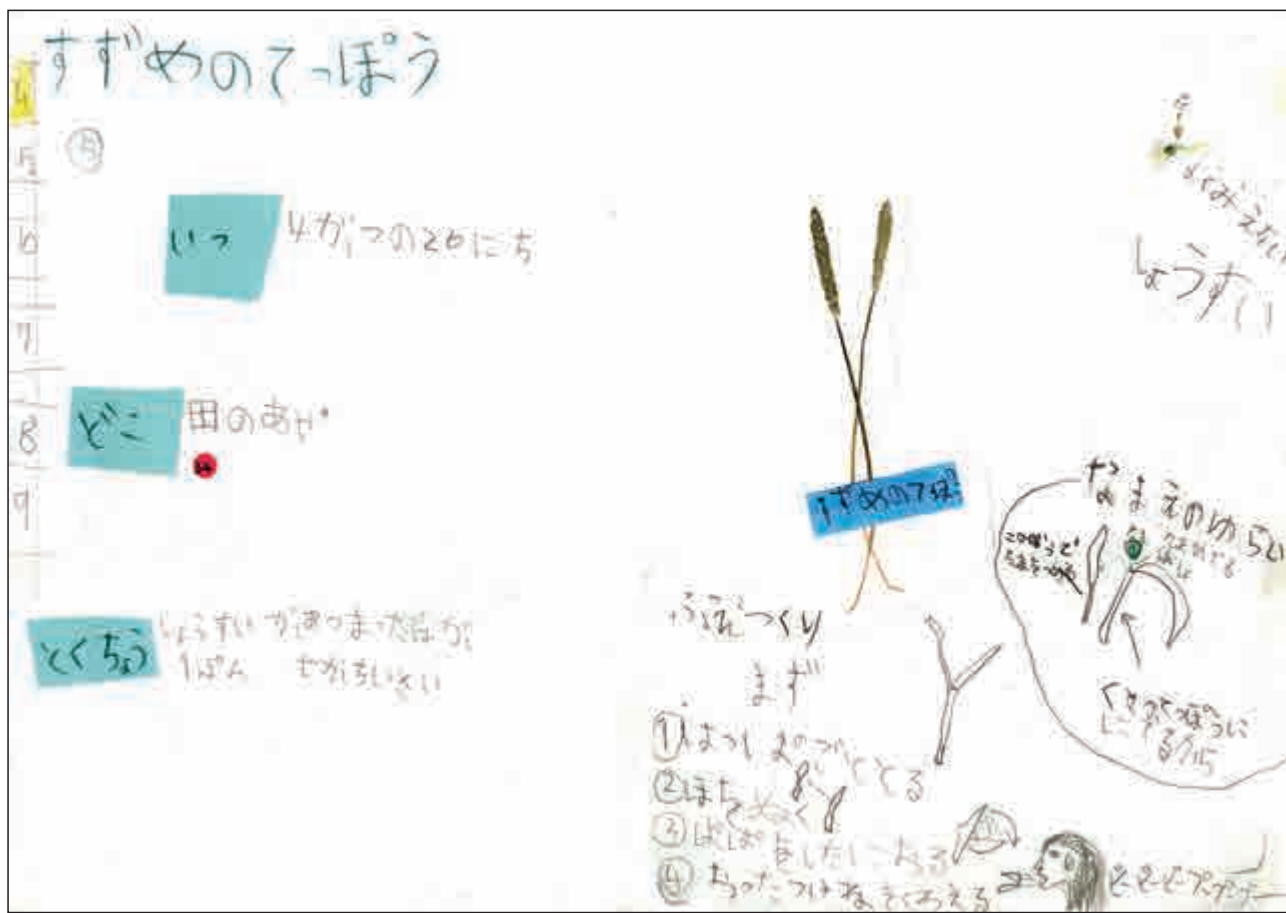
⑧ みていかいて、おもったことを、
よくちょうにかいた。

⑨ なまえのゆらいを、
ほんでしるす。



つかたどらい







ヒナッガ

4がっす159がっ23にちまて
せんぶで45しるい
みつけた。

みおけがっかな かった
ものは、ちいさな かい
った。

ヒメがマはイネかじゃなかつた!
6がっすまでにみつけたイネか
は、はしやかんきょうを
ちゃんとしらべとないも
のもある。(じゅうけんとして
はじめたのはワがっからだから)

そとからいりだしたことも
なんどがある。

はえてるかんきょうが
おおきたイネか
(せんぶで11のかんきょう)

・メビシバ ●●●●●●●●●● 9
(みずのなか、もりのなかにはない)

・エノコロクサ ●●●●●●●●●● 8
(みずのなか、もりのなかにはない、もりのなか
にない)

・シマスズメノビエ ●●●●●●●●●● 8
(みずのなか、もりのなか、がけにはない)

・セイバンモロコシ ●●●●●●●●●● 7
(みずのなか、もりのなかにはない、がけには
ない)

ひとつのかんきょうにしかない
イネか

- ・ヨシササのなか ●
- ・キシウスズメノビエ・みずのなか ●
- ・ヒゲナガスズメノビエ・みずのなか ●
- ・チヂミササ・もりのなか ●
- ・シラゲガヤ・がけ ●
- ・カモシグサ・どうろのうへこみ ●
- ・ヒメコバンソウ・どうろのうへこみ ●
- ・ナルコビエ・あきち ●
- ・チガヤ・どうろのあきち ●
- ・スズメノテッポウ・たんぼのあきち ●

そのうちキシウスズメノビエ、
シラゲガヤ、ナルコビエ、は
1かほでしかみつけてない。

はえてるはしが おおきた
イネか

- ・メビシバ 41 かは
- ・エノコロクサ 37 かは

きんじょにないイネか
ムササビ・パンパスグラス
ケイビエ、アワ。

かんきょうごとの

しゅるいのなか

(おおいじゅん)

- どうろのうえこみ 21
- どうろのおめ 19
- あきち 15
- たんほのあせ 15
- かあら 14
- もりのはらば 14
- じゃり 13
- がけ 11
- はたけ 7
- かあらのなか 3
- もりのなか 2

あつたこと

みずのなかにはえるくちは、
りくちにはえなくて、
りくちにたくさんはえているしゅるい
もみずのなかにははえない。

しゅるいによって、すきなかんきょうが
ある!

メキシバはメキシバばだけに
なるけど、オキシバは、
オキシバばだけに、ならない。

エノコログサはエノコログサばだけに
なる。

しゅるいによって、はえかたが
ちがう!

いちばんたくさんのはえかたが
はえているかんきょうはどうろの
うえこみだった。

しまら、はや、あきちのほうか
おおいとあも、ていたけど
ちがった。

なつのはらば、はや、あきちば
メキシバばだけやエノコログサ
ばだけに、なってしまう。

ほかのイネかかはえていない。

どうろのうえこみはあきち

つつじやさるすべりのひかけに

なつメキシバばだけば。

エノコログサばだけに、ならない。

だからほかのいろいろなイネか
ちがちがはえることが
できるみたい。

おわりに

とうせんよりもイネが
くおしくなつた！とうさんに「かかんじ
なくて、せいたいずかんだね」と
いわれた。かんじうやしえかたも
しるべたかららしい。
けんびきうア「みたたちん」と
はながさアいた。いろいろな
かたちアおもしろかた。
きいなのもあつた。

イネかおどこにアもある！

こうくどうろの、じゅうたいアも
イネかさをさがすアたいく
しなかつた。

これからあきもふゆも
はるにみのがいたやつも
ちかうところもしるべたい。

さんこうぶんけん



『稲のうち』 稲のうち
木村光久、奥本晴、藤山博樹 著
文一館出版 2012年

こおがなきやなにもてきな
かつた。
いちばんかつたずかん



『稲のうち』 稲のうち
伊勢崎子、ふん、若手鑑大介 著
毎日新聞社「かがくのとも」2012年5月号

ねじらしのこを
しらべた



『稲のうち』 稲のうち
森田浩 著・写真・イラスト
角川システム 2012年

けいぬびえについて
しらべた



『稲のうち』 稲のうち
石川武子 著
角川システム 2012年

ちからしいまについて
しらべた



『稲のうち』 稲のうち
ジッター編集
文芸春秋 2001年

かまのみわけかたを
しらべた。



『稲のうち』 稲のうち
高橋静雄 写真・解説 松田隆雄 監
山と溪谷社 2017年

なまえのゆえいを
しらべた。



『稲のうち』 稲のうち
堀江真 著
角川 1997年

いぬびえや
えのころぐさについて
しらべた。



『稲のうち』 稲のうち
石川武子 著・写真
角川システム 2016年

すずめのてぼろのふえのつ
りかたをしらべた。

※ページ数の関係で全文掲載ではありません。



カイコの成長とふしぎ

横浜国立大学教育学部附属横浜小学校 2年 島谷 幸奈



2年1組
島谷 幸奈

1712

[illegible]

- ① ゆいごうで 食べられるの?
- ② サマゴは 10 人に食べられるの?
- ③ どうして サマゴは 10 人に食べられるの?
- ④ カイゴは 10 人に食べられるの?

①～④のことが元にな、たので、
「イコ」をそたとながらかんまつして、
しらべてみることにしました。

カイコのかんさつ

• 2014年12月14日

カキコのんま
きいこのり
こは、わの
どは、れお
どは、やくてへ

※左までがわからないように、
ジ、プロ、クに入れる。

・ 2025年4月29日(火)

天気 晴れ 22℃

で、
かき
うの
の口
をた
けい
れい
りし
る



5月10日(土)

時間	句讀	合計
9:51	4	4
10:15	1	5
11:09	1	6
11:20	1	7
11:27	1	8
12:41	1	9
14:29	2	11
17:07	1	12
17:29	2	14
18:23	2	16
19:48	2	18
20:44	2	20
21:55	4	24

☆そくどく うつれて... ねむくなり かみさむを
やめた。 朝おきたら、カネをきれた
いかなのタイユウまふた。
?タマゴは... ベートにうまれるの?
タマゴは時間をノミしてフナらし
てうまれる。



どこまでのびる?ばくのアサガオ2

横浜市立公田小学校 2年 茂泉 雄大

どこまでのびる?

ばくの アサガオ2

公田小学校

2年1組 もいずみたけひろ

①はじめに

きょう午、先生のばくきょうで朝顔を見るだ
とて、お休みに「つるはどこまで、のび
ていくのかな?」とみんなに思い、け
んしました。家のやぶのきばまどのひまし
た。でもつるのしがはとけなくなるほど、
まきつれて、正かくに人々が計れませ
ん。なご。きょう午の朝顔からとれた、たね
をつか。今年、今年、正かくに計るには
どうしたらいいのかな?」や、きょう午、し
きに思った「は、ばのちがうは、どう
してかな?」「つるのしとちがうのちが
なと花が、この色はどうしてちがうのか?
など、をかんがえた。じ、けんしてみ
ようと思、い、た、人、の、花、を、か、で、た、ね、!
そ、し、て、う、こ、ん、し、う、と、思、い、ま、し、た、。

1

②じ、けん・かんまつのしかた

「きょう午と同じようにした方が正かくに
くらやれるかな?」とおおきく
に、われ、学校でうえた5月にたねま
きして、1週間に1回、ひょうをあげ
ることにしました。
そして、じ、けん・間も同じにしました。

- 1 きょう午とれた、たねの中から元気に
またつようと大きいのを6こ、
えらぶ。6Lのうす水はち、
4Lのアラスター2つにそれぞれ2
こずつ入る。

先生が「かならずたねから、あが
るとはかぎらない」とい、て、いたの
を思い出、し、たねをうえるこ
とにしました。

- 2 ハイポネックス(2Lの水にキャ
ットポットキャップの半分のしょうを
入れてまぜる)を1週間に1回あげる。

2

③かんまつ日

6月20日 「は、ばの色が茶色に」

1つだけ、は、ばの色がちがうことに気づ
きました。なんたか、かれそう、な色で、い、い、に、な、
て、インターネットで「朝顔は、ばの色
が茶色」でしらべました。そ、し、た、ち、が、い、い、な、い、か、そ、し、た、い、
ことが分かり、ひょう、うも元気がなる
まで毎日あげることにしました。

「かんまつ」

「はく、かんまつ、あさがおのそだて方」



14日後にみどろ色の
は、ばにきて、た!

8

か、き間に思いました。
このは、ぼを見るとは、ぼの色はかわら
ないと分かりました。



さい後まで、形はかわりませんでした。

つるのまき方がと中から、かわ、ていく
のに気づく。

ぼくがつるをまく方こうを右まきにして
しまい、朝顔が自分で左まきに直してい
ました。自分でまき
方を直しているの
が気にな、ていも
うと右まきにし
てみたら、つぎの
朝には左まきにな
、ていました。



21

きょう、「つぼみの色としおれた後の色
と花びらの色はどうしてちがうのか？」
と、ふしぎに思い、色が変わ、ていくの
をかんこうしてみました。



つぼみは同じ

「むらさきの朝顔」



むらさきから、少しずつピンクにな、
ていく

「青の朝顔」



青から少しずつむらさきにな、てむら
さきにな、ていく

32

朝顔の色が変わるのは、なぜか？
かれていくのに色が変わるのは見たこと
あるけど、きれいな色のまま、かわ、て
いくのは、とてもふしぎで気にな、て、
インターネットでしらべてみました。

朝顔は

ピンク	青	むらさき	ピンク
さんせい	アルカリ性	中せい	さんせい

で、色がかあるとかいてありました。

むずかしくて、よく分からなけれど、
朝顔は自分で色をかえているそうです。



こいピンク
のふぶんは
「さんせい」
にな、てい

ということが分かりました。

33

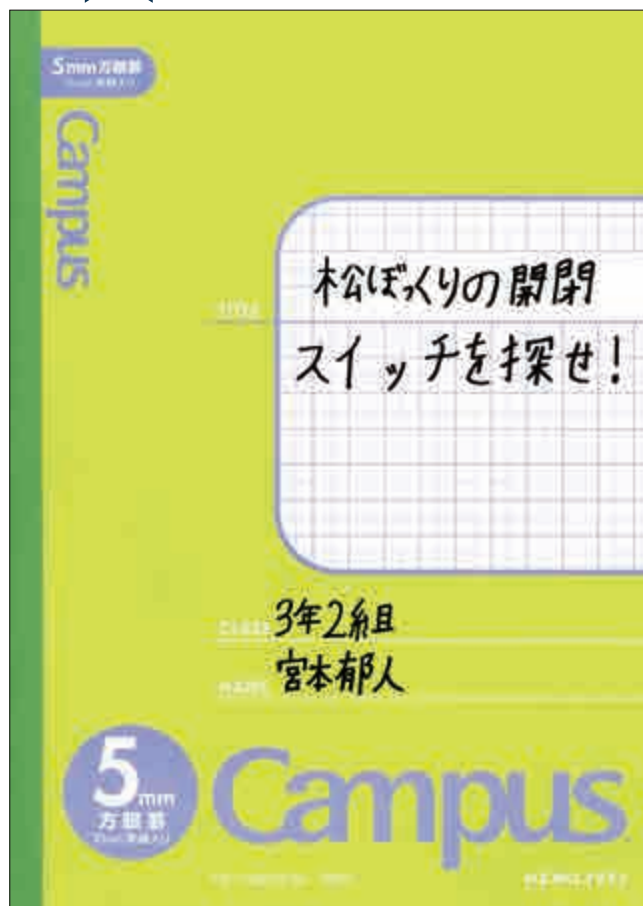
⑥まとめ

- 朝顔の色。これは、すこくのちから、
大きな入れものごととさんせいがいる。
- つるがのびたとしても、つぼみがつく。
- つるはのびると「木立」「まわ
たがへし」「色」がかわ、ていく。
- つるはかたくなると、しち、うだまき
つけられない。
- は、ぼの色は大きくな、てもかわらな
い。
- 朝顔は自分でつるをまく方こうをがえ
る。
- つるの色が「茶色」だと花は「むらさ
き」、でつるの色が「むらさき」だと花は
「青」。
- 朝顔は自分では、ぼのおしをがえられ
る。

41

松ぼっくりの開閉スイッチを探せ!

平塚市立真土小学校 3年 宮本 郁人



実験

色々な方向から水につけてみた。

実験	予想
① 全体を水につける	とじる
② 頭だけを水につける	とじない
③ おしりだけを水につける	とじない
④ 横だけを水につける	とじない

(実験①)

拾ってきたまつぼっくりを水にいれた。浮いてきたので、しばらく手で押さえて水に沈めた。



4

これまででわかったこと。

・まつぼっくり全体がぬれなくても、頭たり、おしりたりがぬれると閉じることがわかった。

・実験②と③の結果から、ぬれた側から閉じることがわかった。

・頭からとおしりからでは、頭からのほうが閉じるのかわいことがわかった。

・実験④の結果から、鱗片の先に水がついても閉じないことがわかった。

10

わかったこと

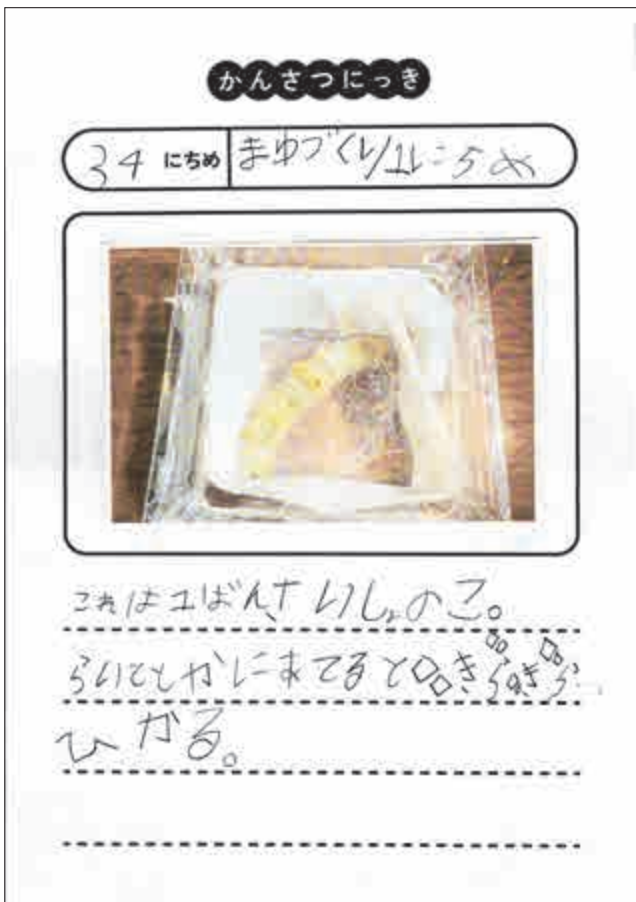
・鱗片をはかすと、芯が見えて水がしみこむところが見えた。

・閉じている部分の鱗片は、根元がぬれて黒くなっていた。

僕の結論

松ぼっくりの開じているところと閉じているところでは鱗片の根元がぬれているかどうかの違いがあった。だから僕は、開閉スイッチは鱗片の根元にあると思う。

15





ありの会話

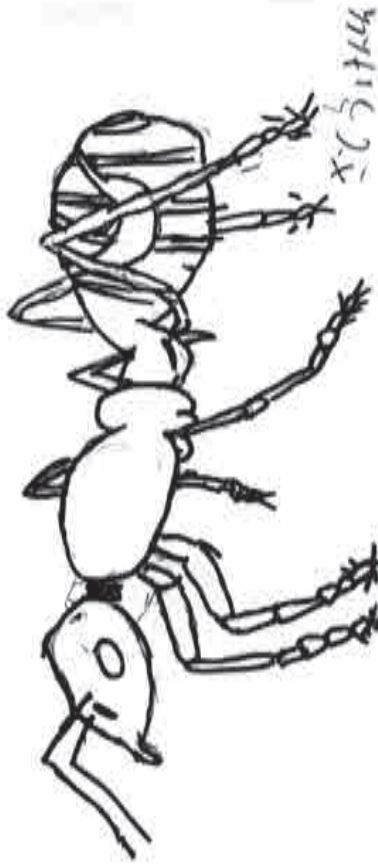
～ありたちは、どうやって会話しているの?～

横浜市立新鶴見小学校 3年 佐藤 賢心

①

ありの会話

～ありたちはどうやって会話しているの?～



③

③ どんどん大きな巣になっている。土がかわくといけないからスポットで少し水を足してみたら、水を入れた部分の土が少しずれてしまったからアリがすごくあわてていた。



みんな巣の上でうろちょろしていた。あぶない事をみんなに失礼しているのを

②

よそう

アリたちはよそうで会話をしているか、よそうしてみた。

○足の動かかし方で会話している

○フンからじょうほうをつたえあっている

○イテ重カによって会話している

○しゅっかくでことばを表している

④

けっか

アリはフェロモン(におい)を使って会話をしている。

フェロモンには、

●道しるべとなるフェロモン

●きけんを知らせるフェロモン

●ながまを見わけるためのフェロモン
などがあることがわかった。

